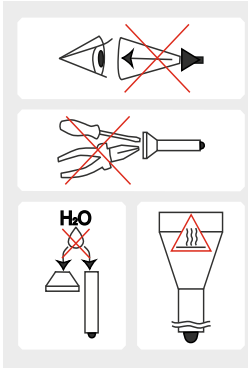


Предостережения



1. Всегда следуйте данной инструкции и рекомендациям по эксплуатации элементов питания.
2. Используйте только рекомендованные элементы питания.
3. Не нарушайте полярность элементов питания.
4. Не используйте совместно разные элементы питания, в т.ч. старые с новыми, разряженные с заряженными, и элементы питания разных типов, т.к. при этом батарея с наименьшей емкостью может быть повреждена.
5. Не пытайтесь переделать или модифицировать фонарь или его компоненты, это лишит Вас гарантии на него.
6. Не допускайте попадания воды или других жидкостей внутрь фонаря.
7. Не направляйте включенный фонарь в глаза людям или животным – это может вызвать кратковременное ослепление.
8. Не разрешайте детям использовать фонарь без Вашей помощи.



Компания не несет ответственности за любой вред, причиненный пользователю в результате неправильной эксплуатации.

Уход и хранение

Рекомендуется 1–2 раза в год очищать от грязи и старой смазки резьбу и уплотнительные кольца фонаря. Помните, что надежная защита фонаря от воды и пыли не может быть обеспечена изношенными уплотнителями, а загрязнения и отсутствие смазки приводят к быстрому износу уплотнителей и резьбы.

Для очистки резьбы необходимо:

1. Открутить заднюю крышку и снять уплотнительное кольцо, аккуратно подцепив его зубочисткой (применение металлических острых предметов может повредить кольцо).
2. Тщательно протереть уплотнительное кольцо мягкой салфеткой (можно бумажной) без применения растворителей. Если уплотнительное кольцо изношено или повреждено, его необходимо заменить на новое.
3. Металлическую резьбу очистить с помощью щетки с применением этилового спирта. Однако, следует следить за тем, чтобы используемая для очистки резьбы жидкость (спирт) не попала внутрь фонаря или задней крышки, т.к. это может привести к нарушению функционирования фонаря.

По завершении очистки резьбы и установленное на место уплотнительное кольцо следует заново смазать силиконовой смазкой на основе полиальфаолефина (polyalphaolefin), например, Nyogel 760G. Применение автомобильных и других неподходящих смазок может привести к разбуханию и повреждению уплотнителей. При активной эксплуатации или эксплуатации в особо пыльных условиях рекомендуется выполнять очистку и смазку по мере необходимости.

Гарантия и сервис

Бесплатный гарантийный ремонт осуществляется в течение 10 лет (кроме батарей, зарядных устройств, кнопок и соединительных разъемов, имеющих 2 года гарантии) с даты покупки при наличии документа, подтверждающего покупку.

Гарантия не распространяется на повреждения, возникшие по причинам:

1. Использования не по инструкции.
2. Попыток модификации или ремонта не сертифицированным мастером.
3. Длительного использования в хлорированной или других загрязненных жидкостях.
4. Воздействия высокой температуры или химических веществ, в т.ч. жидкости из протекших элементов питания.
5. Применения некачественных элементов питания.

Представительство в России:

129085, Москва, пр.Мира, 95, стр.1, офис 708 (150м от метро Алексеевская)
8 (499) 340-7715 или 8 (800) 100-7715 (по России звонок бесплатный)
Web: www.armytek.ru E-mail: service@armytek.ru

Спецификация может быть изменена без предварительного уведомления.

Elf Micro-USB

ТЕХНОЛОГИЧЕСКИ НАИБОЛЕЕ СОВЕРШЕННЫЕ
ФОНАРИ В МИРЕ

РУКОВОДСТВО ПОЛЬЗОВАТЕЛЯ

Спасибо за выбор продукции компании Armytek Optoelectronics Inc., Canada.
Перед использованием фонаря внимательно прочитайте настоящее руководство по эксплуатации.

Спецификация

Armytek Optoelectronics Inc. – это канадский производитель, создающий мощные и надежные фонари именно под Ваши нужды с применением компонентов из США и Японии. **Полная гарантия 10 лет.**

- Удивительно мощный мультифонарь яркостью до 1050 LED люмен, работающий всего на одном аккумуляторе.
- Возможность перезарядки с помощью Micro-USB кабеля.
- TIR-оптика с углом света 70°:120° для широкого освещения без эффекта «туннельного зрения».
- Надежное крепление для удобной фиксации фонаря на голове.
- Простое управление и 6 удобных режимов яркости.
- Благодаря боковой кнопке фонарем удобно управлять одной рукой, не смещая фонарь в сторону.
- Магнит в задней крышке, съемная клипса и возможность вертикальной установки для многофункционального использования.
- Компактный и легкий, но в то же время надежный и многофункциональный мультифонарь.
- Рекордное время работы – до 200 дней на одном элементе питания.
- Надежная защита от проникновения воды, грязи и пыли – фонарь продолжает работать даже на глубине 10 метров.
- Прочный корпус без длинных проводов, ненадежных резиновых соединителей и лишних блоков.
- Цветная индикация состояния батареи с ультранизким расходом тока – работает более 25 лет.

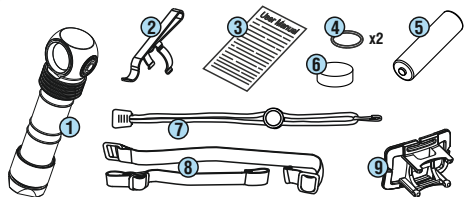
Наименование модели	Elf C1 Micro-USB		Elf C2 Micro-USB
Светодиод / Тип оптики			Cree XP-L / TIR
Стабилизация яркости	ЦИФРОВАЯ (процессорный контроль яркости)		
Световой поток, LED / OTF люмены*			1050 / 900
Пиковая сила света, кандели			2830
Центральное пятно / Боковая засветка			70° / 120°
Дальность света*			106 метров
Режимы, световой поток (OTF люмен*) и время работы (испытания проводились на 18350 Li-Ion 900 мАч / 18650 Li-Ion 3400 мАч до падения яркости к 10% от первоначальной)	Турбо	900 лм / 40 мин	900 лм / 2 ч
	Базовый3	340 лм / 1 ч	340 лм / 4 ч
	Базовый2	150 лм / 2,5 ч	150 лм / 10,5 ч
	Базовый1	30 лм / 15 ч	30 лм / 55 ч
	Светлячок2	2,3 лм / 7 дней	2,3 лм / 25 дней
	Светлячок1	0,4 лм / 54 дня	0,4 лм / 200 дней
Элементы питания	1x18350 Li-Ion		1x18650 Li-Ion
Габариты и вес (без питания)	Длина 83 мм, диаметр тела 24.5 мм, диаметр головы 29 мм, вес 62 г		Длина 112 мм, диаметр тела 24.5 мм, диаметр головы 29 мм, вес 65 г

* Световой поток для фонарей с теплым светом приблизительно на 7% меньше, дальность света приблизительно на 3%.



Напоминаем, что старые или низкокачественные батареи могут повредиться при больших нагрузках и даже взорваться.

Комплектация



Elf Micro-USB

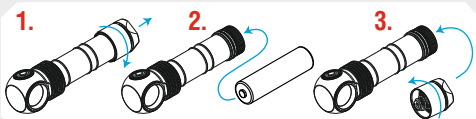
В комплект поставки входят:

- 1 - Фонарь
- 2 - Клипса
- 3 - Инструкция
- 4 - Уплотнительные кольца (2 шт.)
- 5 - 18650 Li-Ion аккумулятор (Elf C2 Micro-USB)
18350 Li-Ion аккумулятор (Elf C1 Micro-USB)
- 6 - Магнит
- 7 - Ремешок на руку
- 8 - Налобное крепление
- 9 - Пластиковый держатель



- ✓ Фонарь и комплектующие могут незначительно отличаться от изображений в данной инструкции.
- ✓ Производитель оставляет за собой право изменять комплектацию по своему усмотрению, не внося изменений в инструкцию.

Подготовка к работе



Для установки/замены элементов питания:

1. Открутите заднюю крышку фонаря.
 2. Вставьте элементы питания положительным контактом (+) к головной части фонаря.
 3. Установите на место заднюю крышку фонаря и закрутите ее до упора.
- Фонарь готов к работе.**



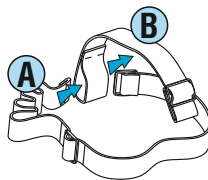
Не рекомендуется оставлять элементы питания (особенно, **неперезаряжаемые**) внутри фонаря при длительном хранении, поскольку элементы питания при некоторых условиях хранения могут протечь и испортить внутренние части фонаря. Если Вы храните фонарь в состоянии готовности с установленными элементами питания, то перед длительным хранением установите новые и заряженные элементы питания, храните фонарь при допустимой для элементов питания температуре и проверяйте их состояние, хотя бы раз в месяц. Если Вы заметили какие-либо признаки поврежденных элементов питания – немедленно извлеките их из фонаря и выведите их из эксплуатации. Также рекомендуется заменить разряженные батарейки новыми перед хранением, так как шанс протечки разряженных батареек выше.

Для эксплуатации фонаря с налобным креплением:

1. Пропустить конец ленты **B** через пряжку. (для Elf C2 Micro-USB)



2. Пропустить ленту **A** через петлю ленты **B**. (для Elf C2 Micro-USB)



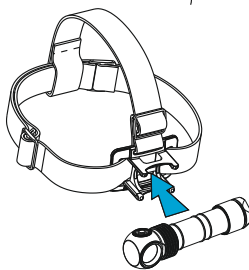
3. Вставить ленту **A** в первую пряжку.



4. Пропустить конец ленты **A** через вторую пряжку и закрепить.

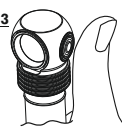


5. Вставить ленты в прорези налобного крепления и зафиксировать в нем фонарь. Отрегулировать ленты по размеру головы.



Управление

Кликнуть 1 раз



ВЫКЛ → Базовый (если использовался последним)

Базовый

Фонарь выключен (ВЫКЛ):

Клик: Включение последнего режима.
Нажатие и удержание: Включение перебора Светлячков. Дальнейшее удержание начнет циклический перебор Базовых режимов.

Фонарь включен (ВКЛ):

Клик: Выключение фонаря.
Нажатие и удержание: Переход к циклическому перебору Базовых режимов.

Двойной клик: Включение Турбо. Повторный двойной клик – возврат в последний режим.

Для комфортного управления есть мгновенный доступ к следующим режимам:

Базовый. Краткий клик из выключенного состояния включает Базовый режим, если он был последним.

Светлячок. При выключенном фонаре нажать и удерживать кнопку до включения одного из 2 Светлячков, и сразу ее отпустить после выбора. Дальнейшее удержание кнопки запустит перебор Базовых режимов.

Турбо. Включается двойным кликом из включенного состояния. Для возврата в последний режим – повторить двойной клик.

Перебор Базовых режимов. При включенном фонаре нажатие и удержание кнопки из любого режима – активирует циклический перебор 3 Базовых режимов. Отпустить кнопку для выбора. В Турбо стартует перебор Базовых режимов.

Автозапоминание. После выключения фонаря последний режим запоминается для быстрого доступа 1 кликом при следующем включении.

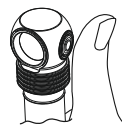
Функция блокировки. Открутите заднюю крышку на 1/4 для защиты от случайного включения.

Предупредительная индикация показывает напряжение питания и температуру фонаря.

Низкий уровень заряда. Когда уровень заряда станет <25%, то цветной диод начнет показывать сигнальный уровень предупреждения – оранжевым 1 раз в 2 секунды. При дальнейшем падении напряжения начнется ступенчатое снижение яркости для обеспечения безопасности питания и пользователя. Если яркость режима упадет ниже 25% от обычного уровня, то основной диод моргнет 2 раза. При критическом уровне заряда <10% цветной диод моргает красным 1 раз в секунду.

Высокая температура. Когда она увеличивается до сигнального уровня предупреждения – цветной диод моргает оранжевым 3 раза каждые 2 секунды. При критическом уровне цветной диод моргает красным 3 раза каждую секунду, и яркость начинает снижаться. После охлаждения яркость возрастает до обычного уровня.

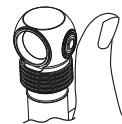
Нажать и Держать



ВЫКЛ → Светлячок1 → Светлячок2

Светлячок

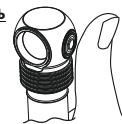
Кликнуть 2 раза



ВКЛ → Турбо
Турбо → Последний режим

Турбо

Нажать и Держать



Базовый1 → **Базовый2**
← **Базовый3**

Перебор режимов

Сигнальная



Индикация уровня батареи

Критическая



Сигнальная



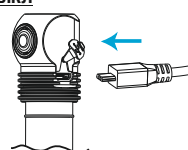
Индикация температуры

Критическая



ВЫКЛ

Зарядка фонаря



Зарядка фонаря. Для подключения зарядки выключите фонарь и подключите кабель. Цветная индикация кнопки отображает стадию зарядки: красный – фонарь заряжается, зеленый – фонарь заряжен. Если индикация отсутствует – аккумулятор извлечён или установлен в неправильной полярности. Примерное время заряда полностью разряженного аккумулятора 6-8 часов. Рекомендуем применять адаптеры с током более 1 А.

Режим лампы. Фонарь может работать в режиме лампы без аккумулятора, в режимах Светлячок1, Светлячок2, Базовый1 и Базовый2. Для этого подключите кабель и достаньте аккумулятор. В данном режиме перебор режимов яркости осуществляется удержанием кнопки. Включение и выключение – кликом. В режиме лампы отсутствует цветовая индикация.