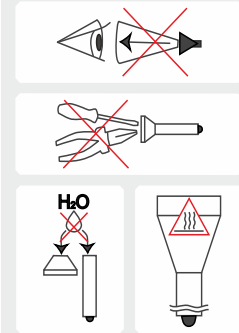


## Предостережения

В Турбо режимах тело фонаря способно быстро нагреваться или разряжать батарею высоким током. Нельзя оставлять фонарь в Турбо режиме без присмотра, так как мощный свет способен сильно разогреть близлежащие предметы, вплоть до их возгорания.



1. Всегда следуйте данной инструкции и рекомендациям по эксплуатации элементов питания.
2. Используйте только рекомендованные элементы питания.
3. Не нарушайте полярность элементов питания.
4. Не используйте совместно разные элементы питания, в т.ч. старые с новыми, разряженные с заряженными, и элементы питания разных типов, т.к. при этом батарея с наименьшей емкостью может быть повреждена.
5. Не пытайтесь переделать или модифицировать фонарь или его компоненты, это лишит Вас гарантии на него.
6. Не допускайте попадания воды или других жидкостей внутрь фонаря.
7. Не направляйте включенный фонарь в глаза людям или животным — это может вызвать кратковременное ослепление.
8. Не разрешайте детям использовать фонарь без Вашей помощи.



Компания не несет ответственности за любой вред, причиненный пользователю в результате неправильной эксплуатации.

## Уход и хранение

Рекомендуется 1–2 раза в год очищать от грязи и старой смазки резьбу и уплотнительные кольца фонаря. Помните, что надежная защита фонаря от воды и пыли не может быть обеспечена изношенными уплотнителями, а загрязнения и отсутствие смазки приводят к быстрому износу уплотнителей и резьбы.

Для очистки резьбы необходимо:

1. Открутить заднюю крышку и снять уплотнительное кольцо, аккуратно подцепив его зубочисткой (применение металлических острых предметов может повредить кольцо).
2. Тщательно протереть уплотнительное кольцо мягкой салфеткой (можно бумажной) без применения растворителей. Если уплотнительное кольцо изношено или повреждено, его необходимо заменить на новое.
3. Металлическую резьбу очистить с помощью щетки с применением этилового спирта. Однако, следует следить за тем, чтобы используемая для очистки резьбы жидкость (спирт) не попала внутрь фонаря или задней крышки, т.к. это может привести к нарушению функционирования фонаря.

По завершении очистки резьбу и установленное на место уплотнительное кольцо следует заново смазать силиконовой смазкой на основе полиальфаолефина (polyalphaolefin), например, Nyogel 760G. Применение автомобильных и других неподходящих смазок может привести к разбуханию и повреждению уплотнителей. При активной эксплуатации или эксплуатации в особо пыльных условиях рекомендуется выполнять очистку и смазку по мере необходимости.

## Гарантия и сервис

Бесплатный гарантийный ремонт осуществляется в течение 10 лет со дня покупки.

Гарантия не распространяется на повреждения, возникшие по причинам:

1. Использования не по инструкции.
2. Попыток модификации или ремонта несертифицированным мастером.
3. Длительного использования в хлорированной или других загрязненных жидкостях.
4. Воздействия высокой температуры или химических веществ, в т.ч. жидкости из протекавших элементов питания.
5. Применения некачественных элементов питания.

### Представительство в России:

129085, Москва, пр.Мира, 95, стр.1, офис 708 (150м от метро Алексеевская)  
8 (499) 340-7715 или 8 (800) 100-7715 (по России звонок бесплатный)  
Web: www.armytek.ru E-mail: service@armytek.ru

Спецификация может быть изменена без предварительного уведомления.

# Tiara

ТЕХНОЛОГИЧЕСКИ НАИБОЛЕЕ СОВЕРШЕННЫЕ  
ФОНАРИ В МИРЕ

## РУКОВОДСТВО ПОЛЬЗОВАТЕЛЯ

Спасибо за выбор продукции компании Armytek Optoelectronics Inc., Canada.  
Перед использованием фонаря внимательно прочитайте настоящее руководство по эксплуатации.

## Спецификация

Armytek Optoelectronics Inc. — это канадский производитель, создающий мощные и надежные фонари именно под Ваши нужды с применением компонентов из США и Японии. Полная гарантия 10 лет.

- Удивительно мощный мультифонарь яркостью 600-800 LED лм, работающий всего на 1 батарейке AA/ CR123A.
- TIR-оптика гарантирует широкий свет для эффективного освещения пространства.
- Простое управление и 6 удобных режимов яркости.
- Надежное крепление из мягкого и эластичного материала для удобной фиксации фонаря на голове.
- Маленький и легкий, но в то же время надежный и многофункциональный мультифонарь.
- Длительное время работы – до 140 дней на одном элементе питания.
- Съёмная клипса для крепления на карман и плоская задняя крышка для вертикальной установки.
- Полное соответствие самым высоким стандартам прочности и надежности: фонарь легко выдерживает падения, удары и тряску.

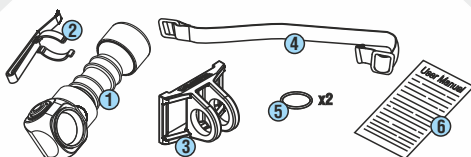
Наименование модели	Tiara A1	Tiara C1
Светодиод, тип оптики	Cree XP-L или XM-L2/ TIR	
Стабилизация яркости	ПОЛНАЯ (постоянный свет)	
Световой поток, LED / OTF люмены*	600 / 450	800 / 610
Пиковая сила света, кандели	1840	2160
Центральное пятно / Боковая засветка	70° / 120°	
Дальность света*	86 метров	93 метра
Режимы и время работы (испытания проводились на Sanyo Eneloop AA 2000 mAh / Armytek CR123A 1500 mAh)	Турбо	450 лм / 0.8 ч
	Базовый3	190 лм / 4.2 ч
	Базовый2	65 лм / 11.7 ч
	Базовый1	9 лм / 35 ч
	Светлячок2	1.9 лм / 8 дней
	Светлячок1	0.15 лм / 90 дней
Элементы питания	1xAA / 1x14500 Li-Ion	1x18350 Li-Ion / 1xCR123 Li-Ion / 1xCR123A
Габариты и вес (без питания)	Длина 86 мм, диаметр тела 24.5 мм, диаметр головы 29 мм, вес 48 г	Длина 72 мм, диаметр тела 24.5 мм, диаметр головы 29 мм, вес 45 г

\* Световой поток для фонарей с теплым светом приблизительно на 7% меньше, дальность света приблизительно на 3%.



Мы НЕ РЕКОМЕНДУЕМ использовать литиевые батареи CR123A для частого и продолжительного применения фонаря. Напоминаем, что старые или низкокачественные перезаряжаемые батареи могут повредиться при больших нагрузках и даже взорваться.

## Комплектация



**Tiara**

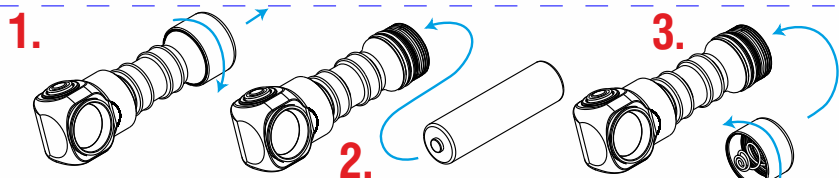
В комплект поставки входят:

- 1 - Фонарь
- 2 - Клипса
- 3 - Силиконовый держатель
- 4 - Налобное крепление
- 5 - Уплотнительные кольца — 2 шт
- 6 - Инструкция по эксплуатации



- ✓ Фонарь и комплектующие могут незначительно отличаться от изображений в данной инструкции.
- ✓ Производитель оставляет за собой право изменять комплектацию по своему усмотрению, не внося изменений в инструкцию.

## Подготовка к работе



Для установки/замены элементов питания:

1. Открутите заднюю крышку фонаря.
2. Вставьте элементы питания положительным контактом (+) к головной части фонаря.
3. Установите на место заднюю крышку фонаря и закрутите ее до упора.

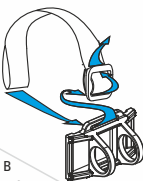
Фонарь готов к работе.



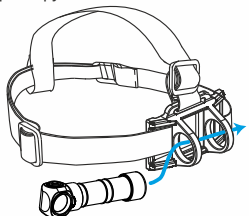
Не рекомендуется оставлять элементы питания (особенно, неперезаряжаемые) внутри фонаря при длительном хранении, поскольку элементы питания при некоторых условиях хранения могут протечь и испортить внутреннюю часть фонаря. Если Вы храните фонарь в состоянии готовности с установленными элементами питания, то перед длительным хранением установите новые и заряженные элементы питания, храните фонарь при допустимой для элементов питания температуре и проверяйте их состояние, хотя бы раз в месяц. Если Вы заметили какие-либо признаки повреждений элементов питания — немедленно извлеките их из фонаря и выведите их из эксплуатации. Также рекомендуется заменить разряженные батарейки новыми перед хранением, так как шанс протечки разряженных батареек выше.

Для эксплуатации фонаря с налобным креплением:

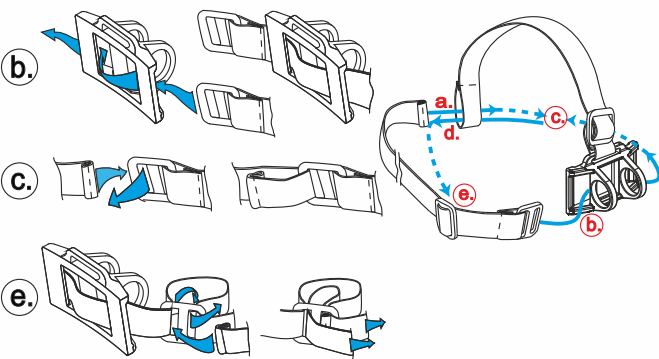
1. Соединить дополнительную ленту и силиконовый держатель.



3. Вставить фонарь в налобное крепление. Отрегулировать ленты по размеру головы.



2. Пропустить концы основной ленты через петлю дополнительной и прорези в силиконовом держателе (b), соединить в кольцо (c). Пропустить свободный конец основной ленты через петлю дополнительной в обратном направлении и закрепить в пряжке (e).



## Управление

Фонарь выключен (OFF):

**Клик:** Включение последнего режима.

**Нажатие и удержание:** Включение перебора Светлячков. Дальнейшее удержание начнет циклический перебор Базовых режимов.

Фонарь включен (ON):

**Клик:** Выключение фонаря.

**Нажатие и удержание:** Переход к циклическому перебору Базовых режимов.

**Двойной клик:** Включение Турбо. Повторный двойной клик — возврат в последний режим.

Для комфортного управления есть мгновенный доступ к следующим режимам:

Нажать и Держать



ВЫКЛ → Светлячок1 → Светлячок2

Светлячок

**Светлячок.** При выключенном фонаре нажать и удерживать кнопку до включения одного из 2 Светлячков, и сразу ее отпустить после выбора. Дальнейшее удержание кнопки запустит перебор Базовых режимов.

Кликнуть 1 раз

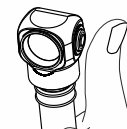


ВЫКЛ → Базовый (если использовался последним)

Базовый

**Базовый.** Краткий клик из выключенного состояния включает Базовый режим, если он был последним.

Кликнуть 2 раза

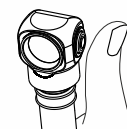


Любой режим → Турбо  
Турбо → Последний режим

Турбо

**Турбо.** Включается двойным кликом из любого режима. Для возврата в последний режим — повторить двойной клик.

Нажать и Держать



Базовый1 → Базовый2  
← Базовый3

Перебор режимов

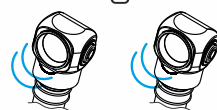
**Перебор Базовых режимов.** При включенном фонаре нажатие и удержание кнопки из любого режима — активирует циклический перебор 3 Базовых режимов. Отпустить кнопку для выбора. В Турбо стартует перебор Базовых режимов.

**Автозапоминание.** После выключения фонаря последний режим запоминается, чтобы в следующий раз его включить сразу.

**Функция блокировки.** Заднюю крышку открутить на 1/4 для защиты от случайного включения.

Индикация уровня батареи

Сигнальная Критическая



→ Светлячок1  
→ ВЫКЛ

**Индикация низкого уровня заряда батареи.** Когда яркость <25% от номинальной, то диод моргнет дважды (после 30сек от момента включения фонаря). Если Вы не уверены, моргнул фонарь или нет, выключите его и включите снова: в случае низкого уровня заряда вспышки повторятся. При критическом уровне яркость снижается до режима Светлячок.